

# Как купить твёрдое топливо\* по льготной цене

\* Уголь, дрова, биотопливо

В соответствии с постановлением  
Правительства Республики Коми  
от 30 декабря 2017 г. № 685

# ПРИМЕРЫ:

В Ижемском районе норма потребления дров на  $1 \text{ м}^2$  составляет **0,39** плотн.куб.м. в год.

**1** Вы проживаете в Ижме в квартире с печным отоплением, общая площадь Вашей квартиры составляет  $27,8 \text{ м}^2$ , проживает в квартире 2 человека. Поскольку нормативная площадь для семьи из двух человек ( $42 \text{ м}^2$ ) больше фактической, значит Вам положено на год  $27,8 * 0,39 = \mathbf{10,842}$  плотн.куб.м. дров по льготной цене в год.

**2** Вы проживаете в Ижме, в доме с печным отоплением, общая площадь Вашего дома составляет  $112,7 \text{ м}^2$ , проживает в доме 4 человека. Поскольку общая площадь ( $112,7 \text{ м}^2$ ) больше нормативной площади для семьи из четырех человек ( $4 * 18 = 72 \text{ м}^2$ ), значит расчет нормы потребления твердого топлива будет сделан исходя из нормативной площади, то есть  $72 * 0,39 = \mathbf{28,08}$  плотн.куб.м. дров по льготной цене в год.

# КТО ИМЕЕТ ПРАВО НА ПРИБРЕТЕНИЕ ТВЕРДОГО ТОПЛИВА ПО ЛЬГОТНОЙ ЦЕНЕ?

— Граждане, проживающие (прописанные) в домах (квартирах) с печным отоплением.

— Граждане, прописанные на даче, являющейся жилым домом. При этом, садовый домик необходимо переоформить в жилой дом и зарегистрировать.

— Граждане, проживающие в жилых домах (МКД) без центрального отопления при наличии печного, и если есть газ, используемый для приготовления пищи.

Однако, чтобы подтвердить факт использования газа только для приготовления пищи, специалистам администрации необходимо составить соответствующий акт осмотра (провести выездной осмотр). Возможность осуществления этих мероприятий необходимо уточнить в администрации соответствующего муниципального образования (далее — МО) городского или сельского поселения.

— Управляющие организации и т.д.

# КАКИЕ ВИДЫ ТОПЛИВА МОЖНО ПРИОБРЕСТИ, КУДА ОБРАТИТЬСЯ?

По льготным ценам, указанным в ПП РК №685, можно приобрести уголь, дрова всех видов и групп пород (долготье, колотые, неколотые, горбыль) и биотопливо (брикеты, пеллеты)

Для этого необходимо получить **справку-расчет по определению годовой потребности в твердом топливе** в администрации соответствующего МО городского или сельского поселения.

# КАКИЕ ДОКУМЕНТЫ ПОДГОТОВИТЬ ДЛЯ ПОЛУЧЕНИЯ СПРАВКИ?

- документ, удостоверяющий личность (паспорт), и содержащий сведения о регистрации по месту жительства или месту пребывания;
- заявление на предоставление услуги;
- доверенность (в случае, если заявление оформляется не на себя).

**ВАЖНО!** Перечень документов, необходимых для получения справки-расчета, различается в зависимости от МО.

Полный и актуальный перечень нужно уточнять на официальном сайте администрации соответствующего МО.

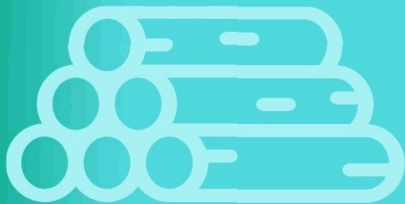
# ЧТО ДЕЛАТЬ ПОСЛЕ ПОЛУЧЕНИЯ СПРАВКИ И КАК НАЙТИ ПОСТАВЩИКОВ?

По истечении срока, установленного администрацией соответствующего МО, после подачи всех необходимых документов, вы получите **справку-расчет по определению годовой потребности в твердом топливе**.  
Справку необходимо предоставить поставщику твердого топлива.

КОНТАКТЫ ПОСТАВЩИКОВ МОЖНО УЗНАТЬ  
В АДМИНИСТРАЦИИ МО ГОРОДСКОГО ИЛИ  
СЕЛЬСКОГО ПОСЕЛЕНИЯ, В КОТОРОМ  
ПРИБРЕТАЕТСЯ ТВЕРДОЕ ТОПЛИВО.

# ДОСТАВКА ДРОВ ОПЛАЧИВАЕТСЯ ОТДЕЛЬНО?

В соответствии с Постановлением № 685, можно приобрести твердое топливо по цене **«Без учета доставки»**, например, если имеется свой транспорт; или по цене **«С учетом доставки к месту, указанному потребителем»**.



# ЧТО, ЕСЛИ Я ХОЧУ КУПИТЬ И ДРОВА, И БРИКЕТЫ ПО ЛьГОТНОЙ ЦЕНЕ?

Справку-расчет по определению годовой потребности в твердом топливе можно получить на разные его виды.

Это означает, что по льготной цене можно приобрести одновременно и дрова, и брикеты или иной вид топлива. При этом, общий объем твердого топлива не должен превышать **расчетный объем**, определенный для конкретного жилого помещения.



# КАК ПОСЧИТАТЬ, СКОЛЬКО ТОПЛИВА ПО ЛьГОТНОЙ ЦЕНЕ ВАМ ПОЛОЖЕНО?

Для расчета объема надо знать:

- норматив потребления ТТ для конкретного МО\*
- количество граждан, зарегистрированных в помещении
- общую площадь жилого помещения\*\*

\*

Нормативы потребления ТТ разные для каждого МО.  
Реквизиты соответствующих приказов доступны по ссылке.

\*\*

**Важно!** Если фактическая площадь жилого помещения превышает нормативную, установленную Законом №54-РЗ, при расчете нормы потребления ТТ применяется **нормативная площадь.**



**Нормативная площадь жилого помещения** применяется в соответствии с Законом РК от 28.06.2005 №54-РЗ «О региональном стандарте нормативной площади жилого помещения» в следующих размерах:

**1) по 1 статье Закона:**

- 33 м<sup>2</sup> общей площади — на одинокого гражданина;
- 42 м<sup>2</sup> общей площади — на семью из двух человек;
- 18 м<sup>2</sup> общей площади — на одного члена семьи, состоящей из трех и более человек.

**2) по 2 статье Закона (для отдельных категорий граждан\*):**

- 27 м<sup>2</sup> общей площади — на одного члена семьи, состоящей из трех и более человек;
- 63 м<sup>2</sup> общей площади — на семью из двух человек;
- 49,5 м<sup>2</sup> общей площади — на одинокого гражданина.

\*см. подробно во 2 статье указанного Закона